

角形灰色粉被斑，被黄色短毛和一些黑色长毛，颜侧面观较雄性突出。中胸背板和小盾片被很短的半卧毛，两侧鬃较雄性粗壮。腹部光亮，毛很短。前、中足跗节褐黄色，端节黑色。翅较雄性淡些。

分布 中国台湾。

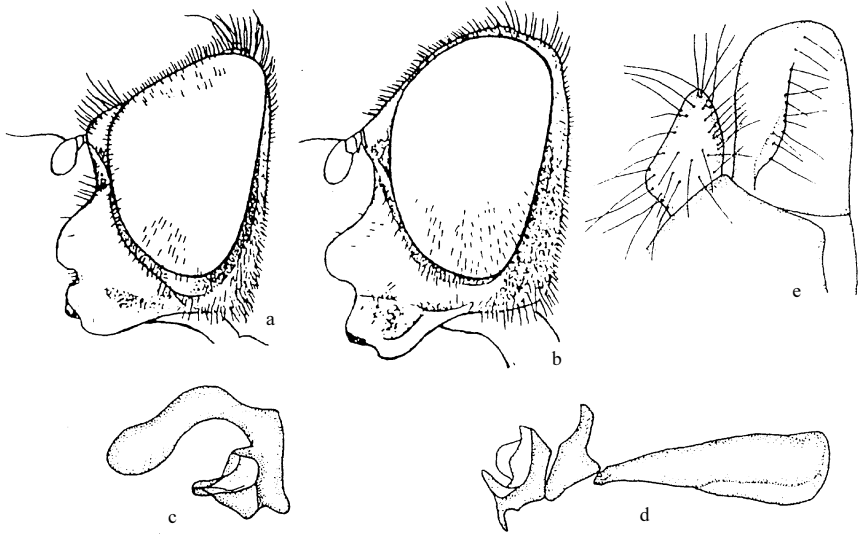


图 214 扁突黑蚜蝇 *Cheilosia leptorrhyncha* (Shiraki) (仿 Shiraki, 1930)

a. 头 (侧面观 ♂) (head of male in lateral view) b. 头 (侧面观 ♀) (head of female in lateral view) c. 生殖腹板上叶 (superior lobe of hypandrium) d. 阳茎内突 (aedeagus with apodema) e. 背针突和尾须 (surstylus and cercus)

### (284) 长翅黑蚜蝇 *Cheilosia longiptera* Shiraki, 1968 (图 215)

*Cheilosia longiptera* Shiraki, 1968: 103.

*Cheilosia (Nephocheila) longiptera* Shiraki, 1968: Barkalov et Cheng, 2004: 315-316.

体长 9-10mm，翅长 9.0-11.0mm。

**雄性** 头顶略隆起，光亮，被黑色和黄色长毛；单眼三角为等边三角形；额略隆起，光亮，具黑色毛；颜较狭，下面明显加宽，甚向前突出，亮黑色，或具薄粉被，中突小，两侧扁，光亮；眼缘狭，狭于第 3 触角节的 1/2 宽，褐色，密被灰色粉被和黄色短毛；颊低，黑色，或近复眼具褐色斑，被灰色粉被和白色毛；新月片褐色；触角窝狭分开。复眼密被长褐毛，两眼接角为锐角，其连线 1.5 倍于额长。触角第 3 节卵形，褐色；芒长，黑色，被长毛。肩胛黑色，被灰色粉被，中胸背板具细刻点，亮黑色，两侧被灰色粉被，翅后胛黑色或褐色，被半直立黑色短毛和 2-3 倍长的黑色直立长毛，背板近前缘和翅后胛具一些黄色短毛，两侧被弱的黑色长鬃；小盾片后缘具鬃状的长毛，盾下缘纓长而密，黄色；侧板黑色，被灰色粉被和金色毛。腹部被灰色和褐色粉被，两侧毛直立，

中部毛平卧，金色，第3节中部毛短，平卧，黑色。前足腿节黑色，极端部黄色，胫节基部1/3和顶端亮褐色，其余黑色；后足腿节基部1/3有一些长黄毛。翅狭，褐黄色， $m_{1+2}$ 和 $r_{4+5}$ 脉间内角为锐角。平衡棒黄色，腋瓣白色，边金色。

**雌性** 额狭，具2条明显的侧沟，光亮，近眼缘被灰色粉被，前面1/4横凹。触角第3节稍大于雄性。中胸背板刻点中等，多数具平卧黑色短毛，前半部为一些直立黑色长毛，两侧具粗壮黑色长鬃；小盾片后缘密被粗壮黄色长鬃；侧板大部分被平卧毛。腹部光亮，刻点尖，被平卧黑色短毛；第1、2节两侧被半直立短毛，黄色。胫节基部1/3黄色。翅鲜黄色。

检查1号标本：

四川(巴塘，4350-4600m，1982.VIII.18，1个)。

分布 四川；俄罗斯，朝鲜，日本。

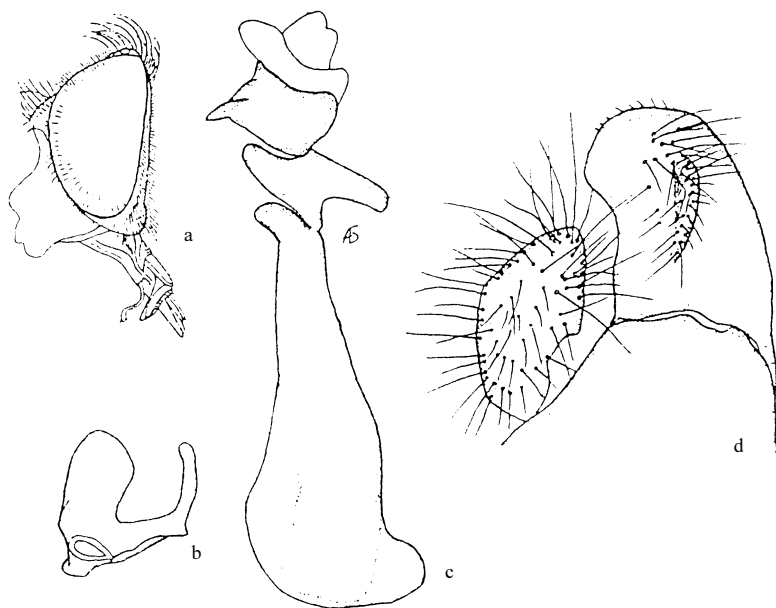


图 215 长翅黑蚜蝇 *Cheilosia longiptera* Shiraki ♂ (仿 Shiraki, 1968)

- a. 头 (侧面观) (head in lateral view) b. 生殖腹板上叶 (superior lobe of hypandrium) c. 阳茎内突 (aedeagus with apodema)  
d. 背针突和尾须 (surstylus and cercus)

**(285) 尖突黑蚜蝇 *Cheilosia longula* (Zetterstedt, 1938) (图 216)**

*Eristalis longula* Zetterstedt, 1938: 613.

*Cheilosia albiseta* Meigen, 1938: 127.

*Eristalis geniculata* Zetterstedt, 1955: 4669.

*Cheilosia plumulifera* Loew, 1857: 600.